

TEBOSA

Nossa Terra, Minha Aldeia

limites



Dr. Leopoldo Miguel Sousa Louro Cruz

Nasceu na Póvoa do Varzim, em 30 de Novembro de 1955.

É o mais velho de quatro irmãos, dois rapazes e duas raparigas; o pai funcionário das finanças e a mãe professora primária na Escola de Amorim, residindo em A-Ver-o-Mar. fez a sua instrução primária em Braga, na Escola de S. Lázaro e os estudos Secundários no Liceu Sá de Miranda.



Em 1976 entrou na Faculdade de Medicina - Universidade do Porto.

Enquanto estudante de medicina envolveu-se nas actividades associativas de alma e coração, dedicando-se à sua *dama*, a fotografia.

Terminou o seu curso de Medicina em 1982.

É médico de profissão, assistente graduado de Clínica Geral do Centro de Saúde de Braga, extensão de Sequeira, com o grau de consultor.

Actualmente reside na Freguesia de Tebosa, no lugar de Abuinha, casado com Dra. Maria Armanda Leite Pinto e pai das meninas Juliana Leite Magalhães Louro Cruz, Gabriela Sofia Leite Magalhães Louro Cruz e Ana Miguel Leite Magalhães Louro Cruz.

Pela confiança nele depositada, foi eleito Presidente da Assembleia de Freguesia nas últimas eleições autárquicas.

Foi uma pessoa de grande importância na aquisição dos terrenos para a construção do Centro Social e da ETAR.

Contribuiu também para a publicação deste livro, sendo autor de um grande número de fotografias aqui publicadas e coordenador da edição, é autor de fotografias publicadas nos "Forum UM", livro do mosteiro de Tibães, "Casas Armoriadas do concelho dos Arcos de Valdevez", "O Edifício do Convento do Salvador do Mosteiro das Freiras ao Largo Conde Agrolongo", "Anuário Português de Fotografia" (vários anos), "O Sorriso do Anjo" (de Maria Adelaide Valente), Texturas na plaquette de Mário Dias Ramos "Seis poemas com destino", "O logro" (romance, reedição ilustrada com fotografia), "Braga - 25 Anos" (edição Câmara Municipal de Braga), "Tebosa - Nossa Terra, Minha Aldeia".

FICHA TÉCNICA

Título

“Tebosa - Nossa Terra, Minha Aldeia”

Coordenação

Entrevistas

Fotografia

Pesquisa

Redacção

Os Autores

Prof.^a Ana Laura Leite Araújo

Prof.^a Julieta de Sousa Silva Lopes

Prof. Júlio Manuel Duarte Quintas

Capa, coordenação e fotografia

Dr. Miguel Louro

Tiragem

2000 exemplares.

Propriedade

Junta de Freguesia de Tebosa/ EB1 de Tebosa

Composição, impressão e acabamentos

Tadinense - artes gráficas

Fradelos - Braga

Depósito Legal:

187548/02

ISBN:

972-9027-68-4

TEBOSA

NOSSA TERRA, MINHA ALDEIA

Edição da Junta de Freguesia de Tebosa

Houve ainda outro **professor Rebelo** que também deu aulas em Tebosa nos anos 40 a 50, mas este era conhecido pela sua autoridade severa que impunha aos alunos. Algumas pessoas confundem o primeiro professor com este.



Casa do Professor Rebelo, onde funcionava o registo

M. Louro

Professor António Joaquim Gomes de Araújo

Nasceu e viveu no lugar do Monte desta freguesia e faleceu em 1962. Foi a primeira pessoa nascida nesta freguesia com formação académica de professor. Trabalhou numa farmácia para conseguir acabar os estudos. Pai de seis filhos, dos quais dois são também professores. Nunca deu aulas na escola de Tebosa, mas sim na freguesia vizinha de S. Pedro de Oliveira e na Sé, freguesia da cidade de Braga. Deu também aulas particulares a muitas pessoas em sua casa. Não sendo de uma família abastada, era uma pessoa muito respeitada pelo seu nível cultural e pela sua educação.



EVOLUÇÃO DA FREGUESIA

Tebosa, ontem

A freguesia de Tebosa teve a sua evolução através dos tempos: alargaram-se as vias de comunicação, as quais passaram a ligar Tebosa à civilização; a escola era velha e pequena e por isso foi construído um novo edifício; o cemitério não tinha condições de salubridade e saúde pública razão pela qual foi mudado de lugar e os corpos trasladados; a electrificação da freguesia também chegou.



Casa antiga

M. Louro

Foi com a realização destes melhoramentos, factores importantíssimos na melhoria das condições de vida, na comodidade, no aumento da produtividade que o progresso veio chegando apesar de ainda haver muito a fazer para que as gentes de Tebosa possam ter uma vida mais digna e possam dar aos seus jovens e crianças um futuro mais risonho.



Quinta

M. Louro

acesso a alguns lugares, foram pavimentados muitos outros que durante o Inverno se tornavam intransitáveis e ainda se fizeram passeios para peões, junto à estrada nacional n.º 14.



Loteamento de Cadói

M. Louro

Tem um campo de futebol, um ringue; uma estação de tratamento de águas residuais (ETAR) e um Centro Social, ainda em fase de acabamento. Este centro foi fruto de muito esforço e dedicação por parte da actual Junta de Freguesia.

Em Tebosa todos estamos gratos ao actual Presidente da Câmara Municipal de Braga Eng. Mesquita Machado pela colaboração prestada para que estas obras se pudessem realizar.



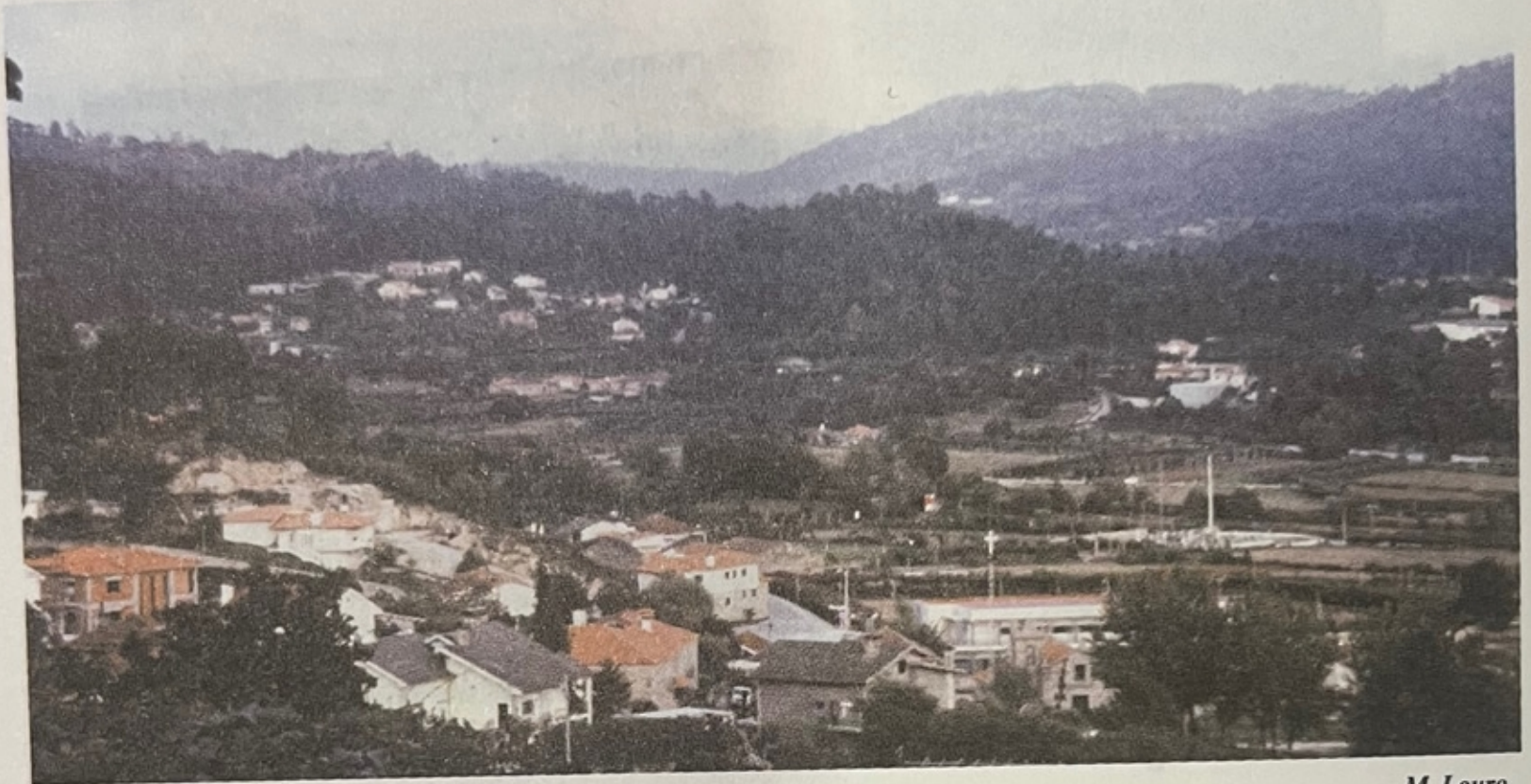
M. Louro

ETAR

O povo de Tebosa agradece ao principal
o Comendador António Maria Santos da Cunha, ilustríssimo deputado
que para tal tanto contribuiu.

Tebosa, hoje

Com a evolução da freguesia, algumas zonas onde se cultivavam os campos, hoje há construções: casas mais modernas e mais confortáveis, para ajudarem a fixar os jovens à sua terra.



Vista panorâmica da freguesia de Tebosa

M. Louro

Esta freguesia é rica em casas antigas, há muitas que hoje já estão a ser recuperadas, são estas e os espigueiros (alguns históricos) que chamam a atenção de turistas que visitam pela primeira vez a nossa terra. São casas rústicas e solarengas, todas em granito, e algumas com espigueiros ao lado.

Muitas já foram restauradas, outras ainda se encontram em estado de degradação.

Houve também grande alteração nas acessibilidades: foram abertos e alargados caminhos facilitando o



Casa em reconstrução